



Die Stadtwerke- Bauherrenmappe

Wissenswertes zu den Hausanschlüssen
für Strom, Erdgas, Trinkwasser und Fernwärme
für Bauherren, Architekten und Installateure

Stadtwerke Lemgo

INHALT

- 3** Welche Pläne haben Sie?
- 4** So planen Sie den optimalen Hausanschluss
- 5** Was ist beim Hausanschlussraum zu beachten?
- 6** Die Mehrsparten-Hauseinführung
- 7** Ihre Checkliste für den Haus- und Netzanschluss
- 8** Individuell: das Angebot für Ihren Hausanschluss
- 9** So kommen Sie zum Glasfaseranschluss
- 10** Weitere Anschlüsse gewünscht?
- 11** Wir sorgen für den gelungenen Anschluss

WELCHE PLÄNE HABEN SIE?

Wird ein Haus neu gebaut, gibt es für Architekten, Fachplaner und Eigentümer vieles zu bedenken – auch, wenn es um die Hausanschlüsse für Strom, Erdgas, Fernwärme und Trinkwasser geht. Planen Sie dabei von Anfang an einen Hausanschlussraum, eine Hausanschlusswand oder einen Hausanschlussschacht mit ein: unser Team unterstützt Sie gerne dabei!

Wenn eine Verlegung Ihrer vorhandenen Hausanschlüsse ansteht, sind wir natürlich ebenfalls für Sie da. Oder möchten Sie Ihre alte Heizungslösung durch unsere umweltschonende Fernwärme ersetzen?

In jedem Fall sollten Sie rechtzeitig Kontakt zu uns aufnehmen. Wir beraten Sie umfassend, wie Ihr Anschluss reibungslos gelingt – damit Sie schnell und zuverlässig Strom, Wärme und Trinkwasser in Ihrem Zuhause nutzen können. Und sollten Sie während der Bauphase Baustrom oder Bauwasser benötigen, stellen wir beides ebenfalls für Sie bereit.

Die nachfolgenden Hinweise und Checklisten werden Sie sicher dabei unterstützen, alles Notwendige auf dem Weg zu Ihrem Hausanschluss zu beachten. Und bei Fragen sprechen Sie uns gerne an!

In 5 Schritten kommen Sie mit uns ans Ziel

1

Beratung durch
unser
Hausanschluss-Team



2

Sie erhalten von uns
ein Angebot



3

Nach der Installation
Ihrer technischen Geräte
folgt der Zählereinbau



4

Wir realisieren
die Hausanschlüsse
für Sie



5

Inbetriebnahme:
Sie genießen Lemgoer
Energie und Wasser



SO PLANEN SIE

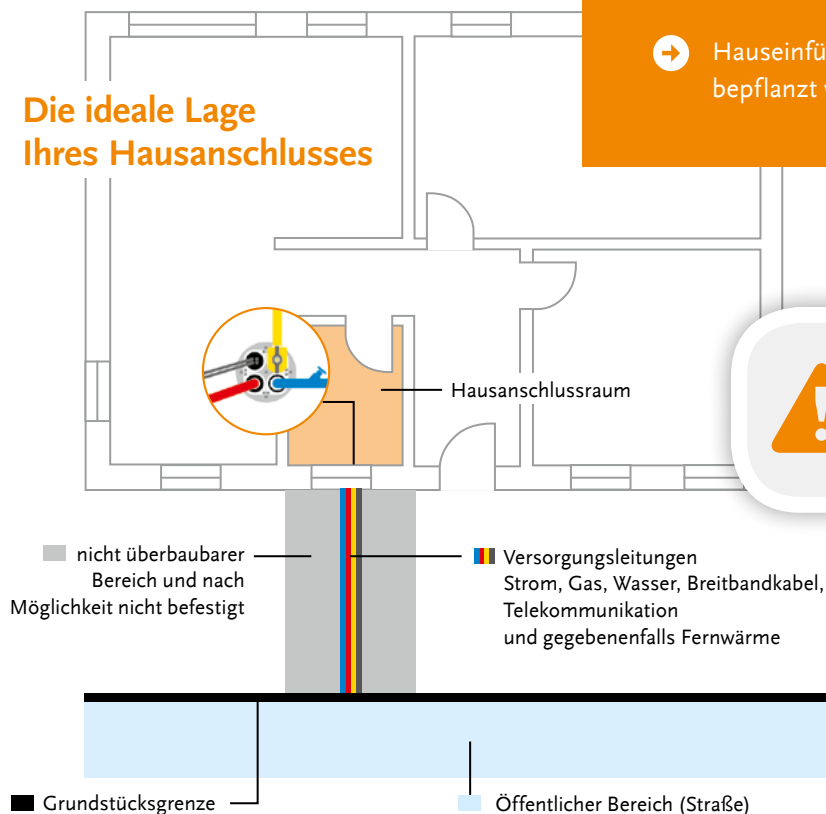
DEN OPTIMALEN HAUSANSCHLUSS

Legen Sie bei Ihren Planungen umgehend fest, wo Ihr Hausanschluss ins Haus eingeführt wird – durch den Keller, die Außenwand oder durch die Bodenplatte? Richten Sie den Anschluss zur Straßenseite aus. So können wir die Versorgungsleitungen auf dem kürzesten und damit kostengünstigsten Weg zu Ihrem Haus führen.

Bitte beachten Sie dabei, dass

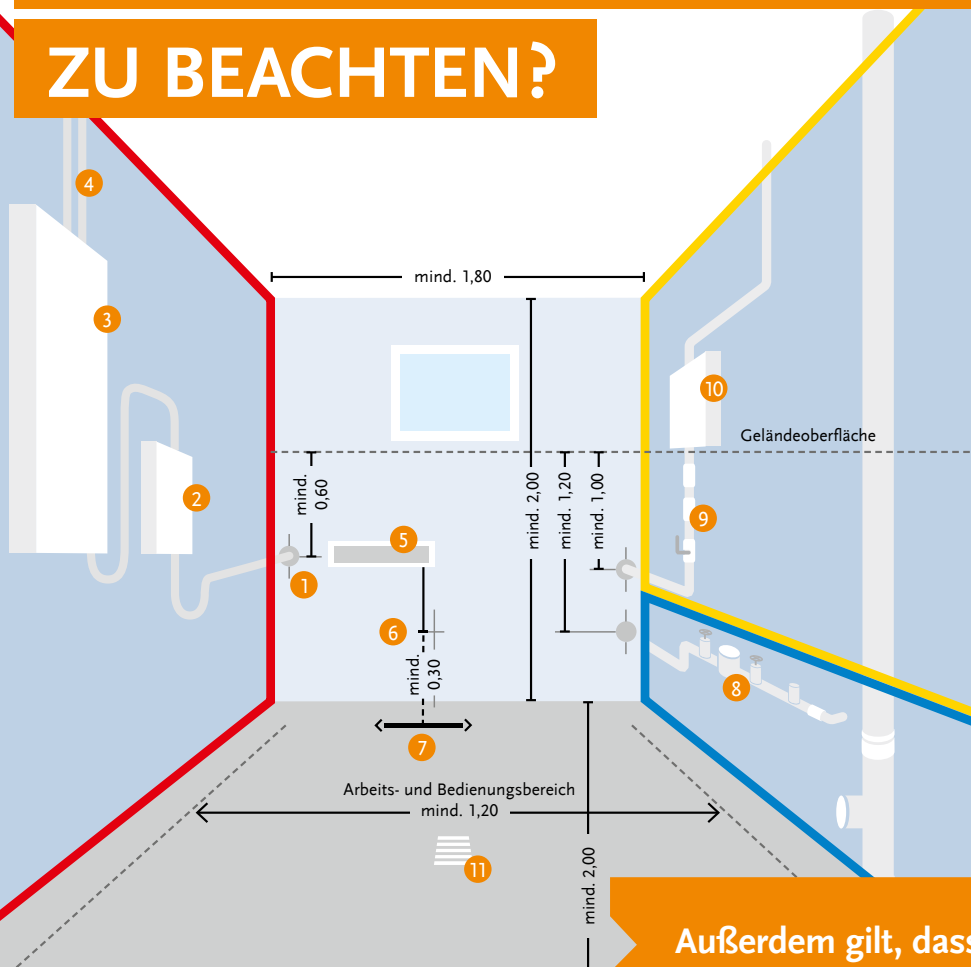
- ➔ die Hausanschlussleitungen möglichst gerade oder rechtwinkelig von der Straßenleitung zum Gebäude geführt werden,
- ➔ jedes Grundstück oder jede separate Einheit einen eigenen Hausanschluss bekommt,
- ➔ der Leitungsbau von Ihren weiteren Arbeiten nicht beeinträchtigt wird und die Trasse zugänglich bleibt,
- ➔ Hauseinführungen nicht unter Hauseingängen, Treppen, Balkonen und Terrassen möglich sind,
- ➔ Trinkwasser-Hauseinführungen mindestens 80 cm Abstand von einem Lichtschacht benötigen, um den Frostschutz gewährleisten zu können,
- ➔ Hauseinführungen nicht überbaut oder mit Bäumen bepflanzt werden dürfen.

Die ideale Lage Ihres Hausanschlusses



Der Hausanschlussraum muss direkt zur Straßenseite ausgerichtet sein.

WAS IST BEIM HAUSANSCHLUSSRAUM ZU BEACHTEN?



Legende:

- 1 Hauseinführungsleitung Strom
- 2 Strom-Hausanschlusskasten
- 3 Zählerplätze für Strom
- 4 Stromleitungen zu den Stromkreisverteilern
- 5 Potentialausgleichschiene
- 6 Anschlussfahne vom Fundamenterder
- 7 Fundamenterder
- 8 Hauswasseranschluss
- 9 Hausanschlussleitung für Gasversorgung
- 10 Zählerplätze für Gas
- 11 Bodenablauf

Abbildung:
Hausanschlussraum nach DIN 18012

- Strombereich
- Gasbereich
- Wasserbereich

Ist bei Ihrem Haus ein Hausanschlussraum angedacht, so muss dieser den Vorgaben der DIN 18012 und den geltenden technischen Regelwerken entsprechen. Demnach muss ein Hausanschlussraum mindestens 1,80 Meter breit, zwei Meter lang und zwei Meter hoch sein. Vorgeschrieben ist zudem, dass vor den Anschluss- und Betriebseinrichtungen stets eine Bedienungs- und Arbeitsfläche mit einer Tiefe von mindestens 1,20 Metern vorhanden sein muss.

Außerdem gilt, dass Hausanschlussräume

- ➔ über allgemein zugängliche Räume wie das Treppenhaus, den Kellergang oder direkt von außen erreichbar sein müssen,
- ➔ an einer Gebäudeaußenwand liegen müssen, durch die alle Versorgungsleitungen geführt werden können,
- ➔ mit Wänden ausgestattet sein müssen, die mindestens der Feuerwiderstandsklasse F 30 nach DIN 4102 Teil 2 entsprechen,
- ➔ mit Wasser- oder Fernwärmeanschlüssen über eine beständige Entwässerungsmöglichkeit verfügen müssen,
- ➔ eine Lüftungsmöglichkeit ins Freie aufweisen müssen, es sei denn, dass dort nur Strom- und Telekommunikationsanschlüsse vorhanden sind,
- ➔ frostfrei zu halten sind, wobei die Raumtemperatur nicht über 30°C liegen darf und die Temperatur des Trinkwassers 25°C nicht überschreitet,
- ➔ mit Fernwärmeanschluss eine Tür mit geschlossenem Türblatt aufweisen müssen.

DIE MEHRSPARTEN- HAUSEINFÜHRUNG

Mit der Mehrsparten-Hauseinführung kommt Ihre Energie- und Trinkwasserversorgung gebündelt und platzsparend in Ihr Haus: Diese Hauseinführung vereint die Versorgungssparten Wasser, Strom und Gas in einem „Baustein“ – auch für die Telekommunikation hält sie ein Leerrohr bereit. Und für eine mögliche Fernwärmeversorgung bis 50 kW Anschlussleistung gibt es ebenfalls spezielle Mehrsparten-Hauseinführungen.

Insbesondere bei Neubauten setzen wir die Mehrsparten-Hauseinführung standardmäßig

ein, die Sie zu günstigen Konditionen bei uns erwerben können. Dies hat den Vorteil, dass die passende Kernbohrung und die fachgerechte Montage schon inklusive sind. Auch für nicht unterkellerte Gebäude haben die Stadtwerke passende Lösungen.

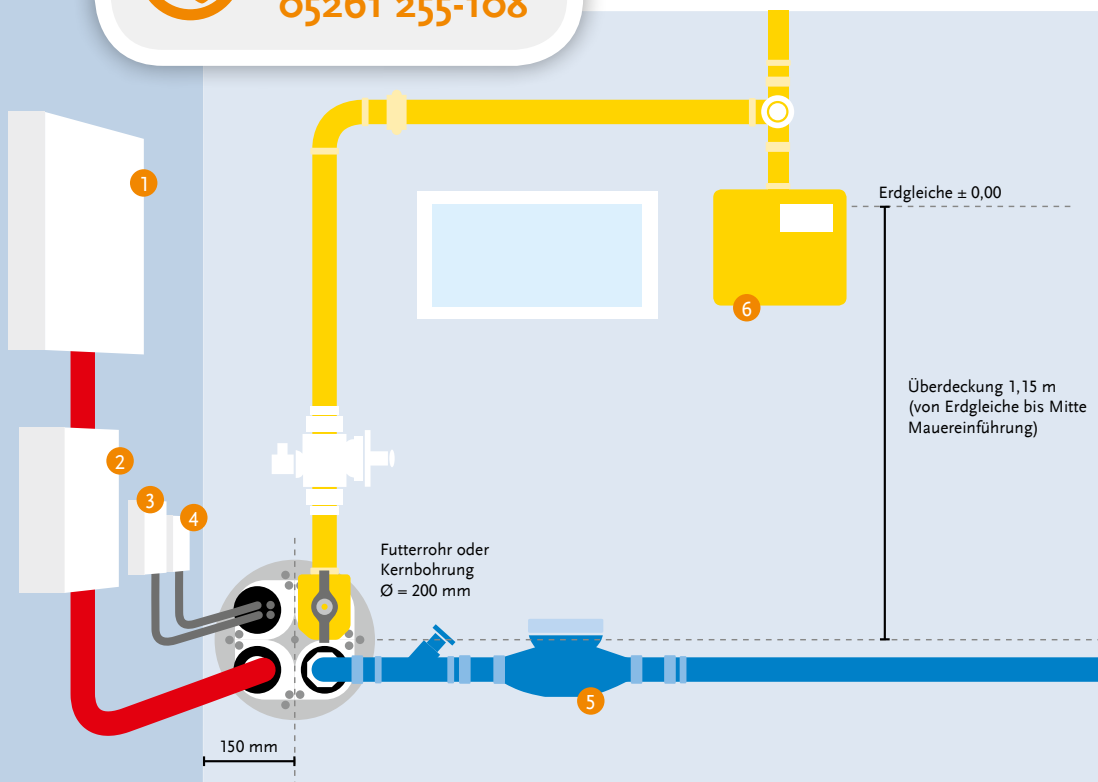
Bei externer Beschaffung der Mehrsparten-Hauseinführung ist der Aufbau und die Montage bauseits zu erstellen.

Für Mehrfamilienhäuser ohne Kellerraum mit einer Fernwärme Anschlussleistung ab 50 kW ist ein Anschlusschacht zu erstellen. Für Details sprechen Sie uns bitte an: Die fachmännisch installierte Hauseinführung garantiert nicht nur eine schnelle und saubere Installation – sie sorgt auch langfristig für Dichtigkeit.



Bei Fragen rufen Sie uns
gerne an:

05261 255-108



Legende:

- 1 Zählerplätze für Strom
- 2 Strom-Hausanschlusskasten
- 3 Telefon
- 4 Kabel-TV
- 5 Wasserzähler
- 6 Gaszähler

Abbildung:
Hausanschlussraum mit
einer Mehrspartenhausein-
führung, der Standard bei
Neubauten im Lemgoer
Versorgungsgebiet

- Stromleitung
- Gasleitung
- Wasserleitung

IHRE CHECKLISTE FÜR

DEN HAUS- UND NETZANSCHLUSS

- | | Notizen |
|--|---------|
| <input type="checkbox"/> Kontaktieren Sie uns schon in der Planungsphase: Wir helfen Ihnen bei der Planung der Trassen und Ihres Hausanschlussraumes. Bringen Sie dafür Lageplan, Grundriss und Schnittzeichnungen mit. | |
| <input type="checkbox"/> Wählen Sie einen Installateur für die Installation der Elektroverteilung und der Gas-, Wasser- und Wärmeinstallationen in Ihrem Hause aus. Legen Sie die Trassenführung, den Hausanschlussraum und den Zählerplatz fest. | |
| <input type="checkbox"/> Holen Sie unser Angebot ein, beim Ausfüllen des Antrags hilft Ihnen der Fachinstallateur. | |
| <input type="checkbox"/> Sobald Sie uns den Auftrag erteilt haben, starten wir mit der Vorplanung Ihres Hausanschlusses. Bitte beachten Sie: Der Auftrag muss mindestens sechs Wochen vor dem gewünschten Installationstermin bei uns eingehen. Diese Zeit wird zwingend benötigt, damit die entsprechenden Tiefbaufirmen das Projekt einplanen können. | |
| <input type="checkbox"/> Wir informieren Sie über den Ausführungstermin. Mit der Installation Ihres Hausanschlusses können wir starten, wenn <ul style="list-style-type: none"> ➤ der Einbauort der Mehrspartenhauseinführung festgelegt und zugänglich ist, ➤ Futterrohre, Mehrspartenhauseinführung bzw. der Hausanschlussschacht eingebaut sind, ➤ kein Gerüst auf der Grabentrasse steht, ➤ der Hausanschluss-Raum trocken, frostfrei und verschließbar ist, ➤ die Wände verputzt sind, ➤ der Estrich verlegt wurde. | |
| <input type="checkbox"/> Nach Fertigstellung Ihrer Hausinstallationen schickt uns Ihr Installateur einen Inbetriebsetzungsantrag. Bitte beachten Sie auch hier die Vorlaufzeit von ca. 5 Arbeitstagen. | |
| <input type="checkbox"/> Bei der Inbetriebsetzung werden die Zähler montiert: Ihr Hausanschluss ist fertig. | |

INDIVIDUELL: DAS ANGEBOT FÜR IHREN HAUSANSCHLUSS

Gern erstellen wir für Sie ein Angebot für Ihren Hausanschluss – dafür füllen Sie bitte die Angebotsanfrage vollständig aus, die wir unter www.stadtwerke-lemgo.de im Menüpunkt 'Netze' für Sie bereitstellen.

In diesem Formular erfragen wir unter anderem auch die gewünschte Leistung, die Größenordnung Ihres Wasseranschlusses und die benötigte Gesamtwärmeleistung, wenn Sie unsere umweltschonende Fernwärme nutzen möchten. Bei den Angaben unterstützen Sie Ihr Architekt, Ihr Planer oder der von Ihnen beauftragte Installateur sicher gerne.

Denken Sie auch daran, Ihrer Angebotsanfrage einen Grundriss Ihres Gebäudes beizulegen, auf dem der Anschlusspunkt gekennzeichnet ist. Zudem benötigen wir einen amtlichen Lageplan mit Bemaßungen.

Das ausgefüllte Formular können Sie uns postalisch, per E-Mail oder per Fax zukommen lassen. Unsere Kontaktdaten finden Sie auf Seite 11.

Wir prüfen Ihre Angaben direkt und senden Ihnen umgehend unser Angebot zu.

Stadtwerke Lemgo

Angebotsanfrage

Eingangsdatum Stadtwerke Lemgo: _____

Bei Neubauten bitte einen maßstabsgerechten, amtlichen Lageplan mit eingezeichnetem Grundstücksentwässerung sowie einen Grundrissplan mit Kennzeichnung des Anschlusspunktes beilegen.

Strom-Hausanschluss	Gas-Hausanschluss	Wasser-Hausanschluss	Wärme-Hausanschluss
<input type="checkbox"/> Neuanschluss	<input type="checkbox"/> Neuanschluss	<input type="checkbox"/> Neuanschluss	<input type="checkbox"/> Neuanschluss
<input type="checkbox"/> Änderung	<input type="checkbox"/> Änderung	<input type="checkbox"/> Änderung	<input type="checkbox"/> Änderung
<input type="checkbox"/> Trennung	<input type="checkbox"/> Trennung	<input type="checkbox"/> Trennung	<input type="checkbox"/> Trennung
<input type="checkbox"/> Bauanschluss		<input type="checkbox"/> Bauanschluss	

1. Grundstück / Anschlussstelle

Straße: _____ Hausnummer: _____

PLZ: _____

2. Art des Gebäudes

Wohngebäude

Gewerbegebäude

3. Anschriften

Name, Vorname _____

Straße, Hausnr. _____

PLZ, Ort _____

Telefon / Mobil _____

Das Angebot ist zu _____

Angebotsanfrage

Angaben zum Hausanschluss

Strom-Hausanschluss	Gas-Hausanschluss	Wasser-Hausanschluss	Wärme-Hausanschluss
<input type="checkbox"/> private Nutzung	<input type="checkbox"/> private Nutzung	<input type="checkbox"/> private Nutzung	<input type="checkbox"/> private Nutzung
<input type="checkbox"/> gewerbliche Nutzung	<input type="checkbox"/> gewerbliche Nutzung	<input type="checkbox"/> gewerbliche Nutzung	<input type="checkbox"/> gewerbliche Nutzung
Voraussichtlicher Jahresverbrauch: _____ kWh	Voraussichtlicher Jahresverbrauch: _____ kWh		
Benötigte Leistung: _____ kW	Benötigte Leistung: _____ kW	Summendurchfluss VR: _____ l/s	Gesamtwärmeleistung: _____ kW
<input type="checkbox"/> Standardleistung 30 kW (50 A)		Gesamtspitzen durchfluss: _____ l/s	Speicherkapazität: _____ Liter
<input type="checkbox"/> Leistung > 30 kW	Standardentnahmedruck (hinter dem Druckregelgerät) 2,3 mbar.	Zusätzliche Duserentnahmen: <input type="checkbox"/> Hydrant _____ l/s <input type="checkbox"/> Feuerlöschbedarf _____ l/s <input type="checkbox"/> Sonstiges: _____ l/s	Jahresheizwärmebedarf (nach EnEV) _____ kWh
Wird eine höhere Leistung als die Standardleistung benötigt, ist dieses bei den Stadtwerken Lemgo anzumelden und bedarf einer Genehmigung.	Wenn ein abweichender Entnahmedruck gewünscht ist, bitte die entsprechende Berechnung des Installateurs beilegen.		Solaranlage ist vorgesehen: <input type="checkbox"/> Ja <input type="checkbox"/> Nein
Wärmepumpenanlagen müssen generell bei den Stadtwerken Lemgo angemeldet und von diesen genehmigt werden.	Ein abweichender Entnahmedruck ist NUR mit einer Mengennummermessung möglich.		

Bitte beachten Sie, dass ohne diese Angaben eine Angebotserstellung nicht möglich ist. Bitte erfragen Sie die Angaben zu der benötigten Leistung bei Ihrem Installateur oder Architekten.

4. Telekommunikations- / Unitymediaanschluss

Wenn Sie auch einen Telekommunikations- / Unitymediaanschluss wünschen, müssen Sie sich dazu an den _____

ja Nein
ja Nein
Dazu ist Ihre _____

Angebotsanfrage Hausanschluss

5. Art der Gebäudeeinführung (nur bei Neubauten)

Mehrspartenhauseinführung

Kernbohrung (wird bauseits gestellt)

Schacht 1,5 m x 1,5 m, 1,25 m tief, wandbündig (bei Fernwärmeanschlüssen in Gebäuden zwingend notwendig)

Vertragsinstallationsunternehmen	Architekt / E
Name _____	_____
Straße, Hausnummer _____	_____
PLZ, Ort _____	_____
Telefon / Mobil _____	_____

Unterschrift Antragsteller: _____

Ort/Datum/Unterschrift: _____

Anlagen bei Neubauten:

Grundriss mit Kennzeichnung des Anschlusspunktes

amtlicher Lageplan mit Bemaßungen

Anlagen bei Bestandsgebäuden:

Lageplan / Skizze mit gewünschtem Anschlusspunkt

Bemerkungen: _____



Die Angebotsanfrage steht hier zum Download bereit:
www.stadtwerke-lemgo.de/hausanschluss

SO KOMMEN SIE ZUM GLASFASERANSCHLUSS



Machen Sie Ihr Gebäude fit für die Zukunft! Mit uns können Sie schon heute den Hochgeschwindigkeits-Glasfaseranschluss von morgen vorbereiten: Wir unterstützen den Ausbau von LWL-Datennetzen in unserer Stadt. Denn nur Glasfasern ermöglichen die schnellste Datenübertragung – sie bilden die Zukunft der Kommunikationstechnik.

Parallel zur Installation Ihres neuen Hausanschlusses können wir einen zusätzlichen Hausanschluss für Ihre zukünftige Glasfaseranbindung verlegen: Die Hauseinführung mitsamt dem notwendigen Mikrorohr für die spätere Anbindung an das Glasfasernetz ist zum Bruttopreis von 99,90 Euro möglich. Dieser Preis gilt nur, wenn Sie mindestens eine weitere Versorgungsleitung bis maximal 40 Meter mitverlegen lassen und wir dafür die Mehrsparten-Hauseinführung verwenden können.

Ob und wann ein ausreichend dimensioniertes Glasfasernetz vor Ihrer Haustür geschaffen wird, ist zurzeit nicht bekannt. Sie können den von uns erstellten zusätzlichen Hausanschluss für eine Glasfaseranbindung aktuell also noch nicht nutzen. Sobald der Ausbau des Glasfasernetzes in Ihrem Wohngebiet erfolgt ist, können Sie sich jedoch schnell und unkompliziert anschließen lassen. Das spart Zeit und Geld – und Sie vermeiden weitere Baumaßnahmen auf Ihrem Grundstück.

Das Antragsformular für den Glasfaseranschluss finden Sie ebenfalls im Internet unter www.stadtwerke-lemgo.de im Menüpunkt 'Netze', 'Ihr Hausanschluss'.



Das Formular zur Vorbereitung des Glasfaseranschlusses finden Sie hier:
www.stadtwerke-lemgo.de/glasfaseranschluss

Stadtwerke Lemgo

Vorbereitung für einen Glasfaseranschluss
Stellen Sie jetzt schon die Weichen für die Zukunft und bereiten Ihr Gebäude für einen eigenen Hochgeschwindigkeits-Glasfaseranschluss vor.

Als kommunales, innovatives Unternehmen, unterstützen wir den Ausbau von LWL-Datennetzen in unserer Stadt. Nur Glasfasern ermöglichen zukünftig die schnellste Datenübertragung und damit auch die Zukunft der Kommunikationstechnik. Machen auch Sie Ihr Gebäude fit für die Zukunft.

Wenn Sie es wünschen, kann parallel zur Verlegung Ihres neuen Hausanschlusses (Strom und/oder Erdgas, Wasser) ein zusätzlicher Hausanschluss für eine zukünftige Glasfaseranbindung mitverlegt werden.

In diesem Fall installieren die **Stadtwerke Lemgo GmbH** die Hauseinführung und ein Mikrorohr für eine spätere Anbindung an ein Glasfasernetz zum Preis von:

99,90 Euro inkl. gesetzlicher Umsatzsteuer.

Bei Mitverlegung einer weiteren Sparte bis max. 40 m Länge und der Hauseinführung.

Ein dimensioniertes Glasfasernetz vor Ihrer Haustür geschaffen wird, ist derzeit nicht möglich. Sobald der Ausbau des Glasfasernetzes in Ihrem Wohngebiet erfolgt ist, haben Sie die Möglichkeit, sich schnell und unkompliziert anschließen zu lassen. Dies erspart Ihnen Zeit und Geld und vermeidet weitere Baumaßnahmen auf Ihrem Grundstück.

Wenn Sie zukünftig an ein Glasfasernetz anschließen lassen und beauftragen die Stadtwerke Lemgo GmbH die vorbereitenden Arbeiten für einen Glasfaserhausanschluss durchzuführen, besteht eine vertragliche Verpflichtung zur Nutzung des Anschlusses einschließlich der weiteren Hauseinführung.

Nein, ich habe kein Interesse an einem Glasfaserhausanschluss.

Beauftragung an die Stadtwerke Lemgo, Glasfaseranschluss-Vorbereitung für das Gebäude / Grundstück

Straße und Haus-Nr. _____ Flur / Flurstück _____

Bitte zutreffende Felder ankreuzen: Haushalt Gewerbe

Anschlussnehmer / Rechnungsempfänger Herr Frau Firma

Grundstückseigentümer / Erbbauberechtigter Herr Frau Firma Eigentümergemeinschaft

Name / Vorname / Firma _____ Name / Vorname / Firma _____

Straße / Hausnummer _____ Straße / Hausnummer _____

PLZ/Ort _____ PLZ/ Ort _____

Telefon _____ Telefon _____

Bei Rückfragen und für weitere Informationen stehen wir Ihnen gern zur Verfügung, bitte wenden Sie sich diesbezüglich an Ihren zuständigen Projektleiter.

Datum _____ Unterschrift Anschlussnehmer _____

WELCHE PLÄNE MÖCHTEN SIE NOCH UMSETZEN?



Auch, wenn Sie rund um Ihr Haus weitere Anschlüsse realisieren möchten, sind Sie bei Ihrem Stadtwerke-Team genau an der richtigen Adresse.

Nehmen Sie schon in der Planungsphase Kontakt zu uns auf, wenn Sie



mit einer **Photovoltaikanlage** Solarstrom auf Ihrem Dach erzeugen und ggf. auch speichern möchten,



eine **Wärmepumpe** anschaffen wollen,



eine **Ladesäule für E-Fahrzeuge** installieren möchten.

Wir informieren Sie, welche Anforderungen diese Anlagen zum Schutz des Netzes erfüllen müssen – und welches Messkonzept für die Art und Anordnung der Zähler einzuhalten ist. Zudem wird jede Anlage auf Ihre Netzvertraglichkeit geprüft. Dies nimmt einige Zeit in Anspruch.

Die Anmeldung Ihrer Anlage verläuft nach dem Verfahren der Technischen Anschlussbedingungen (TAB 2019). Dafür sind verschiedene Unterlagen notwendig: das Datenblatt für Eigenerzeugungsanlagen, der Übersichtsschaltplan der gesamten elektrischen Anlage und einiges mehr.

Für Ihre erste Information stellt der Menüpunkt 'Netze' unseres Internetauftritts www.stadtwerke-lemgo.de alle Auskünfte und Formulare bereit. Dort sind auch Skizzen aller zugelassenen Messkonzepte für Ihren Elektroplaner hinterlegt. Doch wir beraten Sie gerne auch persönlich. Vereinbaren Sie direkt einen Termin mit unseren Experten.

Fernwärme gewünscht?



Wenn Sie über einen Fernwärme-Anschluss nachdenken und sich über die Vorteile dieser komfortablen Wärmelösung informieren möchten, sprechen Sie mit unserem Team im e|u|z - Energie- und Umweltzentrum Lemgo. Die Beraterinnen und Berater wissen zudem, welche Fördermittel Sie im Rahmen der progress.nrw-Förderung für Ihren Anschluss beantragen können.

WIR SORGEN FÜR DEN GELUNGENEN ANSCHLUSS



Gerne sind wir persönlich für Sie da – vereinbaren Sie Ihren persönlichen Termin, wir freuen uns auf das Gespräch! Möchten Sie bereits Anträge einreichen, können Sie uns diese per Post, per E-Mail oder per Fax zukommen lassen.

Linus Strohmeier Ihr Ansprechpartner für den gelungenen **Hausanschluss**.



Linus Strohmeier

📞 05261 255-108
📠 05261 255-162
✉️ strohmeier@stadtwerke-lemgo.de

Bei Thomas Witte melden Sie Ihre **Photovoltaikanlage** an.



Thomas Witte

📞 05261 255-130
📠 05261 255-162
✉️ witte@stadtwerke-lemgo.de

Die Postanschrift

✉️ Stadtwerke Lemgo GmbH
Bruchweg 24
32657 Lemgo

Das e|u|z-Team berät Sie zur **Fernwärmenutzung** und den **Fördermöglichkeiten**.



e|u|z-Team

📞 05261 5656
📠 05261 255-379
✉️ info@euz-lemgo.de

Die Postanschrift

✉️ e|u|z - Energie- und
Umweltzentrum Lemgo
Mittelstraße 131-133
32657 Lemgo

Beratungszeiten

🕒 Montag bis Donnerstag
14:00 bis 17:00 Uhr
und nach Vereinbarung.

HIER GIBT'S ECHTEN STADTWERKE-SERVICE



Sie erreichen uns zu unseren
Geschäftszeiten
montags bis donnerstags
von 8:00 – 16:30 Uhr
freitags von 8:00 – 13:00 Uhr.
Gerne vereinbaren wir mit
Ihnen auch einen Termin außer-
halb unserer Öffnungszeiten.

📍 **Stadtwerke Lemgo GmbH**
Bruchweg 24
32657 Lemgo

☎ 05261 255-0
@ info@stadtwerke-lemgo.de
★ www.stadtwerke-lemgo.de